

Samen op weg



NAAR EEN
VERKEERSVEILIG KLUISBERGEN

Voorwoord



Geachte inwoners van Kluisbergen,

Via deze weg wil ik als schepen van Mobiliteit van onze prachtige gemeente graag het nieuwe fiets- en circulatieplan met u delen. Als gemeente zijn we voortdurend bezig met het verbeteren van de levenskwaliteit van onze burgers en dit nieuwe plan is een belangrijke stap in die richting. De opmaak van dit plan kwam tot stand na bevraging van alle Kluisbergenaren via de mobiliteitsenquête die in 2021 werd

uitgeschreven. Deze resultaten in combinatie met de inzichten van mobiliteitsexperten leidden tot het plan zoals het nu wordt voorgelegd.

Onze visie voor de toekomstige mobiliteit is gebaseerd op duurzaamheid, veiligheid en toegankelijkheid voor iedereen. We erkennen de uitdagingen die een groeiende gemeente met zich meebrengt, maar we zien deze als kansen om een innovatief en modern mobiliteitsbeleid te voeren. Het nieuwe fiets- en circulatieplan omvat een breed scala aan maatregelen die gericht zijn op het verminderen van verkeersongevallen, het bevorderen van milieuvriendelijke vervoerswijzen en het verhogen van de verkeersveiligheid. Enkele speerpunten uit het plan zijn:

UITBREIDING VAN HET FIETSNETWERK

We willen fietsen aanmoedigen als een gezond, milieuvriendelijk en efficiënt alternatief voor woonwerkverkeer. Daarom zullen we investeren in de uitbreiding van fietspaden, fietsstallingen en veilige fietsroutes doorheen de hele gemeente. We zien nu al een positieve evolutie in het gebruik van onze fietsweg F45 (oude spoorweglijn) die intensiever gebruikt wordt. Niet alleen door de opkomst van de elektrische fiets, ook skeelers en steps maken deel uit van de vervoersmiddelen die graag van deze infrastructuur gebruik maken.

“*Het welzijn van onze inwoners staat voorop, en daarom zullen we streven naar veilige wegen en oversteekplaatsen.*”

schepen Willem-Jan Baert

BEVORDERING VAN HET OPENBAAR VERVOER

Om het gebruik van het openbaar vervoer te stimuleren, zullen we in samenwerking met de Lijn werken aan toegankelijke bushaltes en de frequentie van onze buslijnen verhogen. Daardoor zullen ook de treinaansluitingen in onze buurtgemeenten vlotter verlopen. We willen ervoor zorgen dat het openbaar vervoer een aantrekkelijk alternatief wordt voor iedereen.

VERKEERSVEILIGHEID

Het welzijn van onze inwoners staat voorop en daarom zullen we streven naar veilige wegen en oversteekplaatsen. We zullen de infrastructuur aanpassen om de verkeersveiligheid te verhogen en ongevallen te voorkomen. Een voorbeeld hiervan zijn de oplichtende verkeersborden aan de kruispunten van de Hazestraat en Kapellestraat met de fietsweg F45.

CREËREN VAN “VERBLIJFSGEBIEDEN”

Verblijfsgebieden werden gecreëerd op basis van de plaatsen die werden aangeduid als ‘probleemgebieden’ in de studie en op de plaatsen waar burgers aangaven dat snelheidsbeperkende maatregelen zinvol zouden zijn.

In deze gebieden zal een snelheidsbeperking gelden van 30 km/u. Dit gaat dan voornamelijk over de dorpskernen en de schoolgebieden. De bedoeling is dat in deze gebieden de fietser/voetganger zich veiliger voelt en zich comfortabel kan verplaatsen. Want uit de mobiliteitsenquête kwam als belangrijkste resultaat dat de mensen zich meer met de fiets of te voet zouden verplaatsen als de snelheid van de wagens zou verminderen. De overlevingskansen zijn 2 maal groter bij een aanrijding tegen 30km/u in plaats van 50 km/u. Het opzet van deze ‘verblijfsgebieden’ is dus opnieuw het creëren van veiligere omstandigheden voor de zwakke weggebruiker en niet het bemoeilijken van de passage voor automobilisten.





We willen een beter mobiliteitsverhaal voor iedereen: jong en oud, zowel voor de schoolgaande jeugd als voor de senior die een ontspannend fietstochtje wil maken. Ook met de minder mobiele mensen werd rekening gehouden in dit verhaal.

Dit nieuwe fiets- en circulatieplan is een belangrijke mijlpaal in onze inspanningen om een duurzame en leefbare gemeente te creëren. Samen kunnen we werken aan een groene, gezonde en bereikbare toekomst voor iedereen.

Ik nodig u van harte uit om actief deel te nemen aan de uitvoering van dit plan. Als bestuur zijn we er ons ten zeerste van bewust dat dit een ingrijpende verandering zal teweegbrengen in ons mobiliteitsverhaal. Maar tegelijkertijd zijn we er rotsvast van overtuigd dat dit plan zal bijdragen tot een veiligere, socialere, milieuvriendelijkere gemeente. Laten we samen bouwen aan een betere mobiliteit en een betere toekomst voor onze gemeente.

Met vriendelijke groet,

Willem-Jan Baert
Schepen van Mobiliteit, Kluisbergen

“ We willen een beter mobiliteitsverhaal voor iedereen: jong en oud, zowel voor de schoolgaande jeugd als voor de senior die een ontspannend fietstochtje wil maken. ”

schepen Willem-Jan Baert



Procesverloop circulatieplan en fietsplan

We nemen jullie eerst en vooral mee naar de start van dit project, waar we door middel van onderzoek en een enquête een inschatting maakten van wat de noden en wensen zijn binnen onze gemeente.



Vorbereidend onderzoek: alvorens we konden uitwerken waar we naartoe wilden, was het noodzakelijk om na te gaan wat de huidige situatie is. Concreet: wat zijn de knelpunten en noden binnen onze gemeente inzake mobiliteit. (april-juni 2021)



Participatiemoment 1: op de enquête kon je aangeven of je een mobiliteitsambassadeur wilde zijn. Vervolgens werd er een online participatiemoment georganiseerd voor deze mensen waarop feedback en ongerustheden konden gecommuniceerd worden. (januari 2022)



Enquête: meten is weten. We vroegen dus ook jullie mening over en visie op een verkeersveilig Kluisbergen. We kregen heel veel reacties binnen die de basis vormden voor het verder verloop. (juni-juli 2021). Op de volgende pagina kunnen jullie alvast de belangrijkste overtuigingen terugvinden waardoor onze burgers zich vaker met de fiets of te voet zouden verplaatsen, die voortkwamen uit de enquête.



Bijsturing: waar nodig werden de plannen op basis van de input van het participatiemoment bijgestuurd. (februari – juni 2022)



Definiëren ambities: alle zaken die voortkwamen uit het voorbereidend onderzoek en de enquête werden samen bekeken. Op basis van deze input, de mogelijkheden op het terrein en de plannen van het bestuur werden onze ambities rond mobiliteit gedefinieerd. (september 2021)



Participatiemoment 2: na de bijsturing volgde er opnieuw een moment waarbij we input vroegen van onze inwoners. We vinden het zeer belangrijk dat dit project gevoed wordt vanuit de wortels, onze mensen die er dagelijks mee in aanraking komen. (juni 2022)



Aan de slag! We ontwikkelden verschillende situaties als uitwerking van het circulatie- en fietsplan. (september-december 2021)

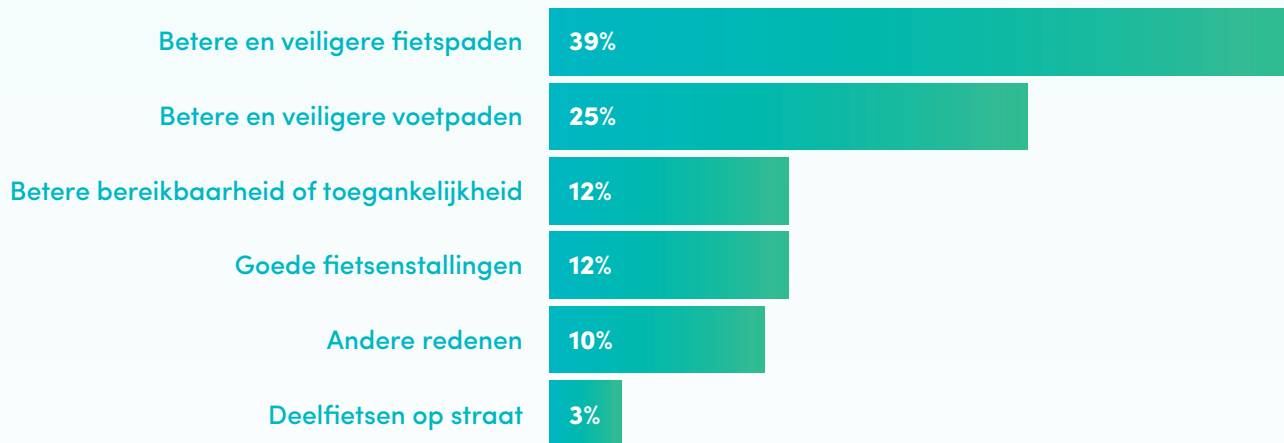


1+1=3! Na heel wat onderzoek, participatie, overleg- en feedbackmomenten kunnen we afkloppen op een definitief plan!





Wat zou je kunnen overtuigen om je vaker met de fiets of te voet te verplaatsen in de gemeente? (N = 485)



Krachtlijnen van het nieuwe circulatie- en fietsplan

TOEKOMSTBEELD MOBILITEIT

Mobiliteit en verkeersveiligheid staan al even als prioritaire doelstellingen op onze agenda. Hierrond werden ambities geformuleerd die als rode draad door dit onderzoek hebben gelopen. Met dit plan willen we **veilige woonkernen met vlotte verbindingen tussen de kernen** realiseren en moet **het veilig zijn om de fiets te nemen voor jong en oud**. Zo wordt het maken van verplaatsingen op een duurzame manier (te voet, met de fiets) evident. Om dit alles te realiseren, werd inspiratie geput uit een interessant mobiliteitsmodel van Fietsberaad Vlaanderen, Fix the Mix. In dat model gaan leefkwaliteit, verkeersveiligheid en fietsvriendelijkheid hand in hand. Met dat model in de hand tekenden we een toekomstbeeld voor elke kern in Kluisbergen. We lichten deze graag even nader toe!

Voor alle vier onze kernen (Berchem, Ruien, Kwaremont en Zulzeke) werd een verblijfsgebied gedefinieerd (zie volgende pagina's) waar we op deze drie krachtlijnen de focus leggen:

FIETSVERBINDINGEN EN FIETSFRASTRUCTUUR

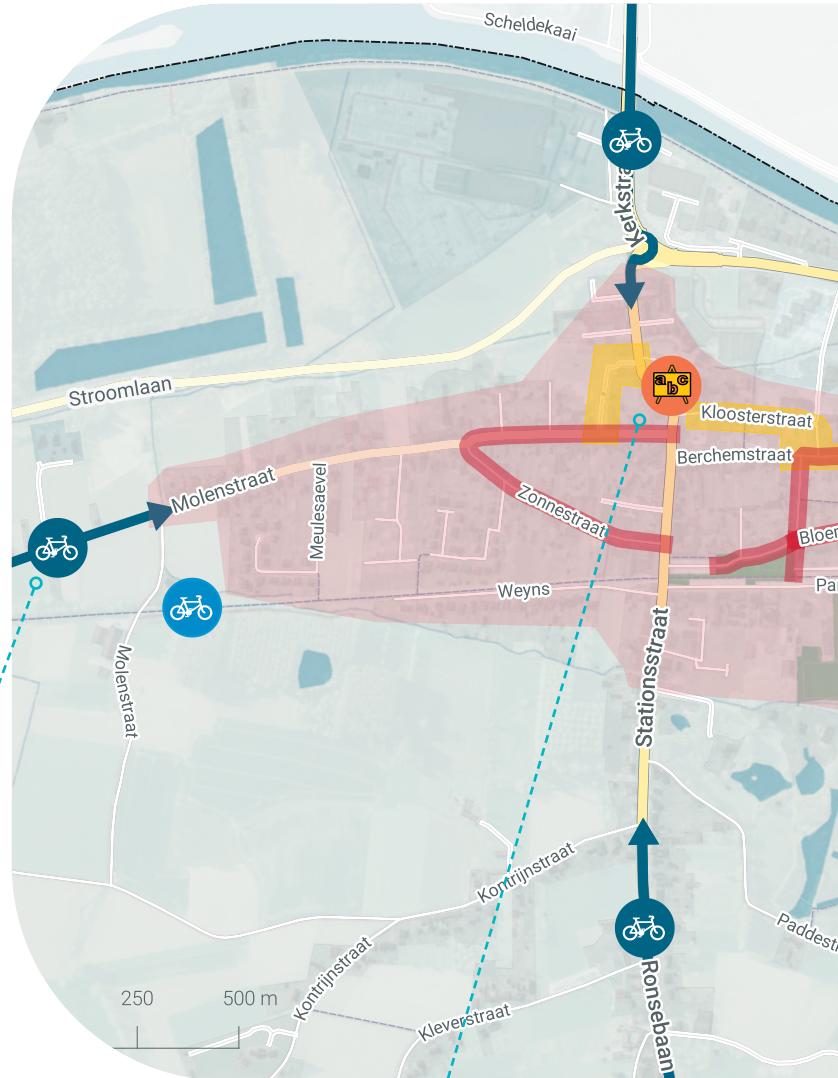


We voorzien veilige fietsverbindingen tussen elke deelgemeente én naar de buurgemeenten. Die komen maximaal op wegen en routes die daar vandaag al voor gebruikt worden. De fietsinfrastructuur werd onder de loep genomen en afgetoetst aan de geldende veiligheids- en comfortnormen voor fietsers. Waar nodig zullen we ingrepen

doen om van de route effectief een veilige verbinding te maken, zoals fietspaden verbeteren, een veilige fietsoversteekplaats inrichten of de snelheid van het autoverkeer verlagen.

Ook in de verblijfsgebieden wordt gewerkt aan een fietsvriendelijke weginrichting: zowel in Ruien als in Berchem komen er verschillende fietsstraten bij. Fietsstraten geven fietsers een prominente plek op de baan. Er mag niet meer dan 30 km per uur gereden worden en gemotoriseerd verkeer mag de fietser niet inhalen.

* Voor elke kern werd een gelijkaardig plan opgemaakt.

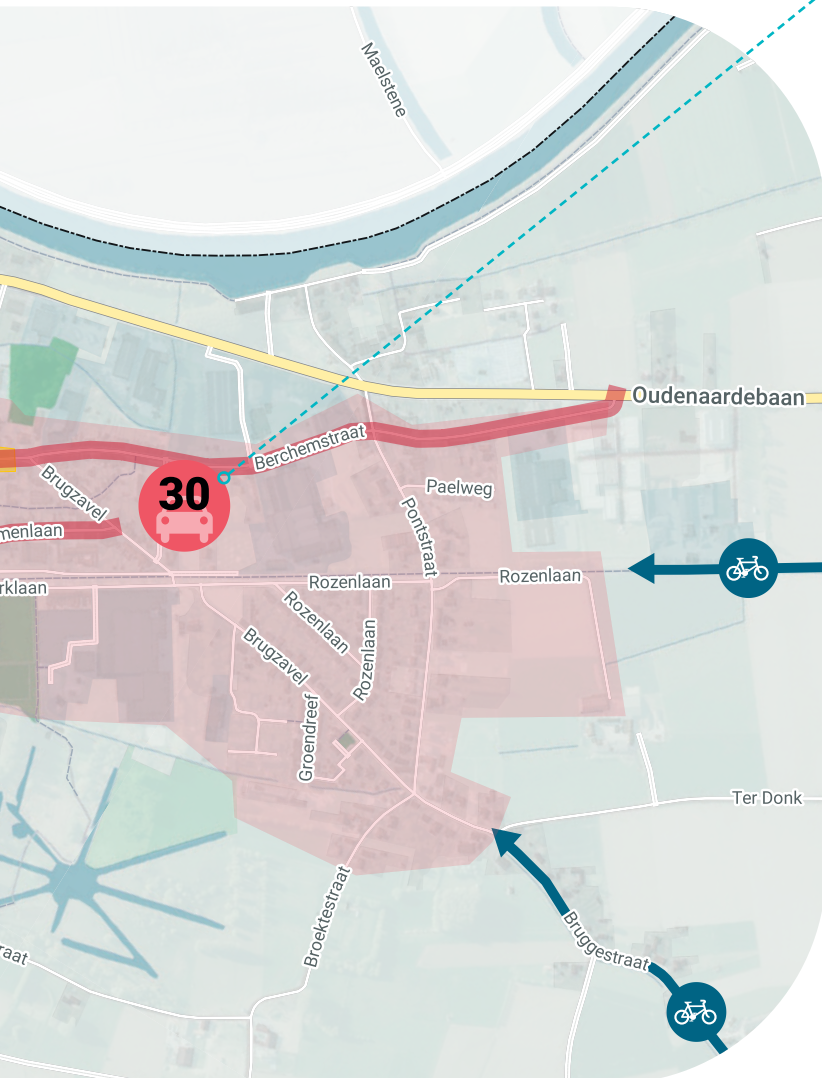


VEILIGE SCHOOLOMGEVINGEN

In het nieuwe plan liggen alle scholen in het verblijfsgebied. Door de verlaging van de maximumsnelheid, het verbeteren van de fietsinfrastructuur en het voorzien van veilige kruispunten en oversteekplaatsen, wordt niet alleen de omgeving van de school maar ook de route ernaartoe veiliger voor voetgangers en fietsers.



VEILIGHEIT VOOR BERCHEM: *



VERBLIJFSGEBIEDEN: SNELHEIDSVERLAGING VOOR LEEFBARE KERNEN

Voor elke deelgemeente van Kluisbergen werd een verblijfsgebied afgebakend. Binnen een verblijfsgebied ligt de nadruk op leven en ontmoeten, voor mensen die er wonen, werken of op bezoek komen. De verkeersfunctie komt op de tweede plaats. Dat wil zeggen dat we autoverkeer dat niet in het verblijfsgebied moet zijn, eruit proberen te houden. Of waar dat niet kan, verlagen we de snelheid.

Concreet wil dat zeggen dat de maximumsnelheid wordt verlaagd naar 30 km/u. Deze regel zal gelden voor alle weggebruikers, dus ook fietsers, brommers, speedpedelecs...

Daarnaast komen er aan elke toegangsweg 'poorten': weginfrastructuur die aanmaant om trager te rijden en die duidelijk maakt dat men een verblijfsruimte binnenrijdt.



WAAR HAALDEN WE ONZE INSPIRATIE?

Fix de mix!

Een autoluw verblijfsgebied zonder doorgaand autoverkeer

Het aantal kruisingen met erftoegangswegen is beperkt en ingericht als poort

Bij lage snelheden en minder verkeer is mengen veilig en prettig voor de fietser



Autoverkeer bundelen op verkeerswegen zorgt voor snelle en veilige afwikkeling van drukke verkeersstromen

Hoogwaardige ontvochtend fietsroutes gaan door de autoluwe wijk

De hele wijk is bereikbaar voor lokaal autoverkeer, leveringen en hulpdiensten

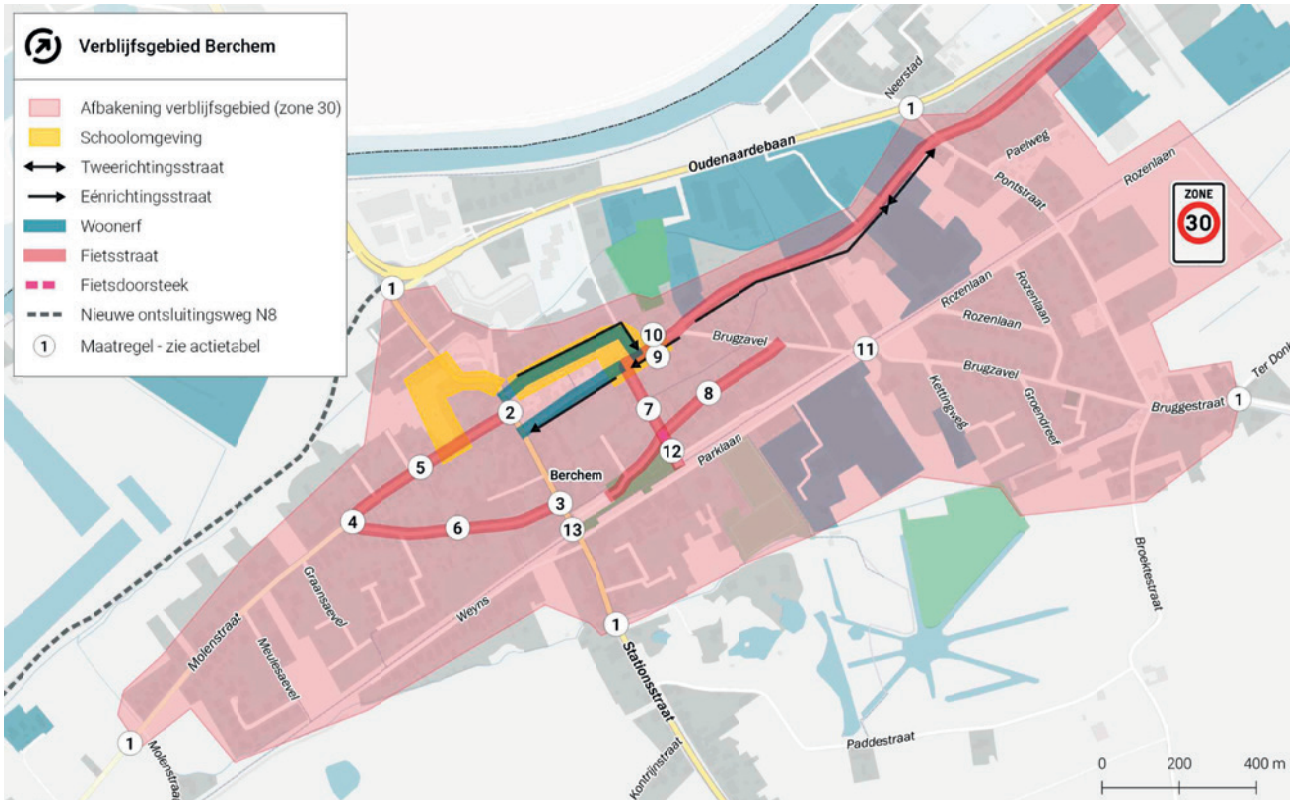
Bij lage snelheden en minder verkeer is het veiliger en prettiger stappen

Straten met enkel lokaal bestemmingsverkeer

VERBLIJFSGEBIED BERCHEM

Op bijgevoegde afbeelding kan u zien hoe het verblijfsgebied Berchem er zal uitzien. Het gedeelte dat roze werd gekleurd is het afgebakende gebied dat volledig 'zone 30' zal worden. In al deze straten mag je bijgevolg niet sneller rijden dan 30 km/u. Daarnaast gaven we ook aandacht aan de schoolomgeving. Zowel de gemeenteschool als de vrije school liggen binnen dit gebied om zo een

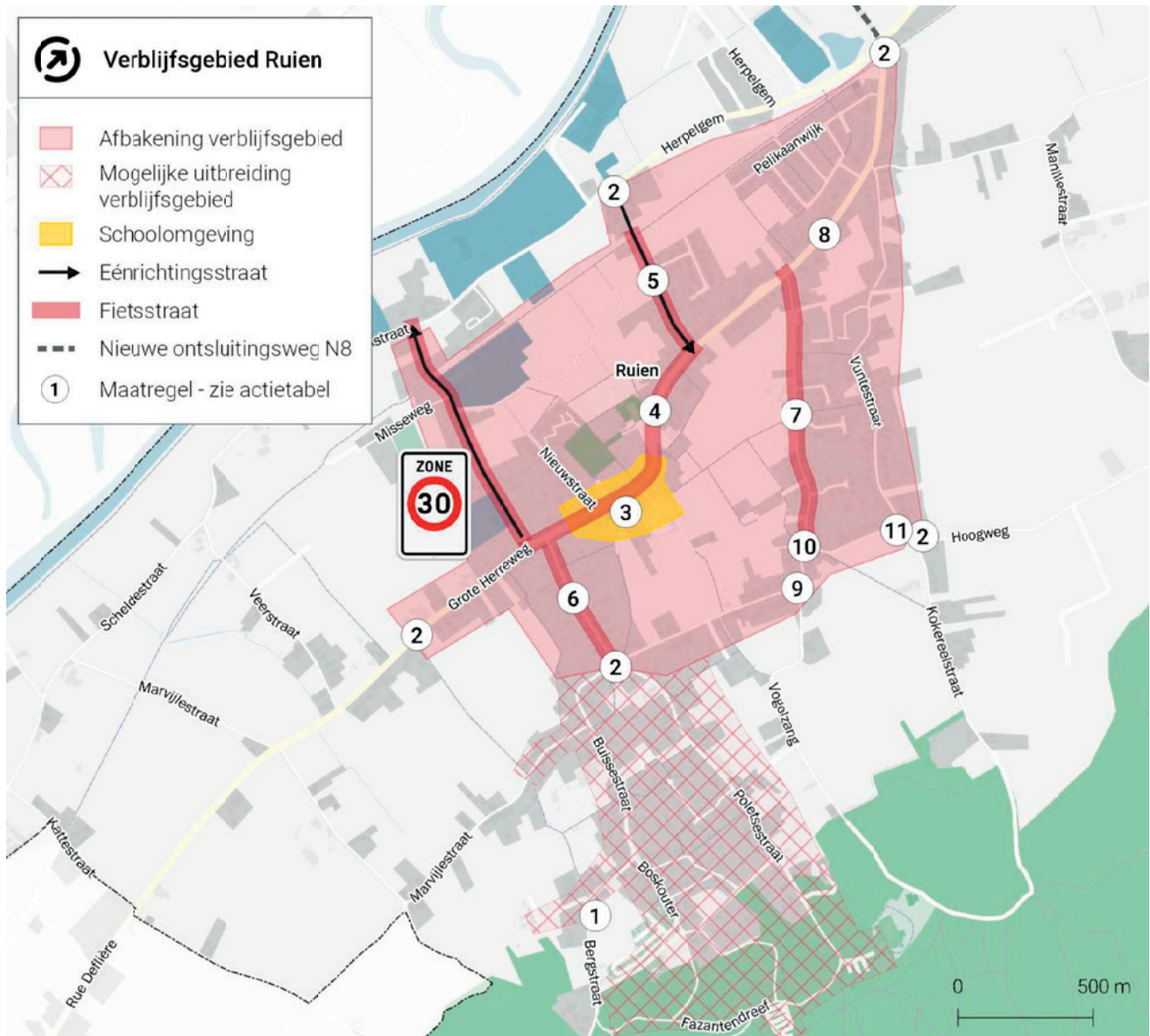
veilige rit van en naar school voor de leerlingen te garanderen. Daarenboven zorgden we ervoor dat er in deze straten enkel éénrichtingsverkeer mogelijk is. We hebben ook een aantal fietsstraten voorzien. In deze straten is het verboden om fietsers voorbij te steken. Zo garanderen we opnieuw de veiligheid van de fietsers!



VERBLIJFSGEBIED RUIEN

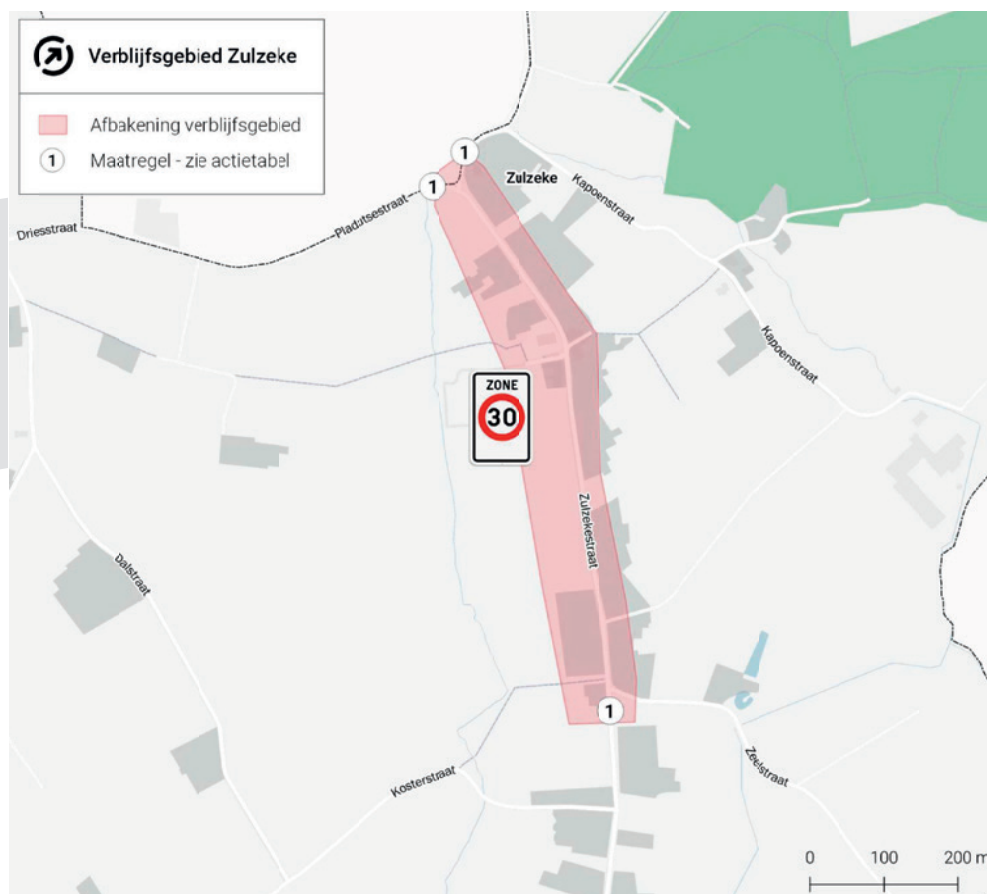
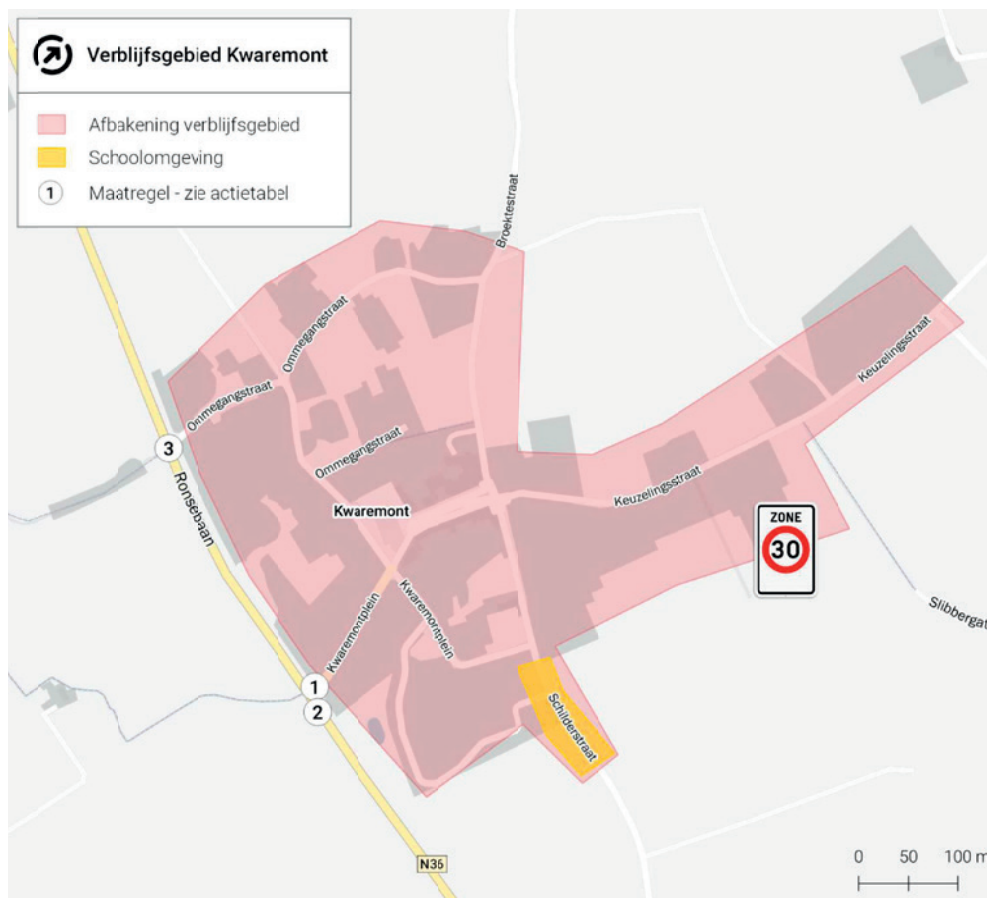
Naar analogie met de verblijfskern in Berchem, werd ook in Ruien hetzelfde systeem toegepast. Ook hier kan je zien dat er een heel gebied afgebakend werd als 'zone 30'. Deze gebieden werden ook gekozen aan de hand van de bewonersbevraging waarop

duidelijk de drukste punten werden aangeduid. Ook hier hebben we een aantal straten aangeduid als fietsstraat als aanvulling op de Kapellestraat die reeds zo werd ingericht.



VERBLIJFSGEBIEDEN KWAREMONT EN ZULZEKE

Ook voor onze deelgemeenten Kwaremont en Zulzeke bakenden we opnieuw het roze gebied af als verblijfsgebied. Ook hier geldt binnen deze zone overall een snelheidslimiet van 30km/u.





Uitrol van het plan:

Het nieuwe fiets- en circulatieplan zal stelselmatig worden geïmplementeerd in onze gemeente. In de mate van het mogelijke zullen we deze aanpassingen, die de nodige werkzaamheden met zich meebrengen, combineren met andere vooropgestelde wegenis- en rioleringswerken.

Op deze manier willen we de impact voor onze burgers zo laag mogelijk houden.

Daarnaast zullen we voorrang geven aan het verkeersveiliger maken van de schoolomgevingen.

Wil je graag meer weten over de resultaten van de bevraging en de uitkomsten van deze mobiliteitsstudie, dan kan je deze terugvinden op onze website, onderdeel mobiliteit.

