

PROVINCIE OOST-VLAANDEREN

GEMEENTE KLUISBERGEN

RUP SOFINAL SITE

Procesnota

De ontwerper:

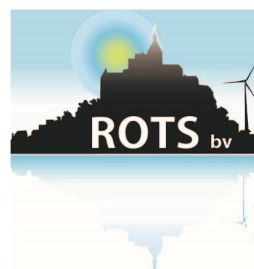
ROTS BV – Ruimtelijke Ordening in Tekst en Schetsen

Knokke 6

8647 Lo-Reninge

Tel. 058/28 92 67

info@rotsonline.be



Zaakvoerder en Ruimtelijk planner

Kathy Helsen

De ontwerper:

Studiebureau Jonckheere BV

Torhoutse Steenweg 378C

8200 Brugge

Tel. 050/65 56 55

info@studiebureaujonckheere.be



Zaakvoerder

Ruimtelijk planner

Ruimtelijk planner

Koen Jonckheere

Kristof De Baets

An Theys

DATUM	AANPASSING
21/06/2022	Opmaak procesnota
11/07/2022	Aanpassing n.a.v. overleg dd. 30/06/2022
17/02/2023	Aanpassing n.a.v. de publieke raadpleging over de startnota en procesnota
02/06/2023	Opmaak voorontwerp
25/08/2023	Aanpassing voorontwerp n.a.v. overleg dd. 05/07/2023
04/09/2024	Opmaak ontwerp

Inhoudstafel

1.	Inleiding	5
2.	Samenstelling van het planteam	5
3.	Lijst van actoren, (advies)instanties, andere stakeholders en (formele) deskundigen	6
3.1.	Actoren op politiek niveau	6
3.2.	(Advies)instanties	6
3.3.	Stakeholders	7
3.4.	Formele deskundigen	7
4.	Verschillende te doorlopen processtappen	7
5.	Wijze van communicatie en participatie	10
6.	Verwachte besluitvormingsproces voor het voorziene plan	10
6.1.	Startnota	11
6.2.	De raadpleging van de adviesraden, het publiek, de adviesinstanties, gemeenten en provincies en de (gewest)grensoverschrijdende consultatie	11
6.3.	De opmaak van de scopingnota	12
6.4.	De opmaak van het RUP en de onderbouwende effectbeoordelingen	12
6.5.	Plenaire vergadering of schriftelijk advies	14
6.6.	Voorlopige vaststelling van het ontwerp-RUP	14
6.7.	Openbaar onderzoek	14
6.8.	Definitieve vaststelling RUP en finale kwaliteitsbeoordeling effectenbeoordelingen	15
7.	Besluitvorming en verwerking van adviezen	15
7.1.	Besluitvorming	15
7.2.	Verwerking van adviezen	16

1. Inleiding

De vigerende wetgeving beoogt de integratie van de planmilieueffectrapportage en andere effectenbeoordelingen binnen het planningsproces van ruimtelijke uitvoeringsplannen.

Voorheen verliepen de planmilieueffectrapportage, andere effectenbeoordelingen en het planningsproces namelijk via afzonderlijke trajecten. Door het invoeren van een geïntegreerd planningsproces wenst de Vlaamse overheid deze trajecten te stroomlijnen. De inhoudelijke en procedurele inconsistenties die optreden bij de overgang van de milieueffectrapportage naar het planproces worden gesloten. Bovendien zou een bijkomende inspraakprocedure in het begin van het traject een groter draagvlak dienen te creëren zodoende tot een betere besluitvorming te komen wat uiteindelijk zou dienen te resulteren in een daling van het aantal procedures.

De vigerende wetgeving voorziet in verschillende documenten waaronder een procesnota. Deze nota heeft tot doel het volledige planningsproces te omschrijven. De procesnota is voor het publiek als het ware een “leeswijzer” van de doorlopen planningsprocedure en de vervolgstappen.

De procesnota omvat o.a.:

- De samenstelling van het planteam
- De lijst van actoren, (advies)instanties, andere stakeholders en (formele) deskundigen
- De verschillende (te) doorlopen processtappen
- De wijze van communicatie en van participatie
- Het verwachte besluitvormingsproces voor het voorziene plan

2. Samenstelling van het planteam

Volgens de vigerende wetgeving wordt het RUP opgemaakt door een planteam. Dit planteam kan bestaan uit verschillende personen die in een samenwerkingsverband werken.

Het planteam voert het geïntegreerde planningsproces, begeleidt de verschillende onderzoeken, integreert de tussentijdse resultaten in het planningsproces en zorgt voor een continue kwaliteitsbewaking.

Afhankelijk van welk bestuur het RUP opmaakt, neemt respectievelijk de Vlaamse Regering, de deputatie of het college van burgemeester en schepenen de nodige maatregelen voor de (initiële) samenstelling van het planteam. In geval van voorliggend RUP betreft dit het college van burgemeester en schepenen.

De gemeente heeft beslist om het planteam (initieel) als volgt samen te stellen:

- (Vertegenwoordiging van) College van Burgemeester en Schepenen door schepenen van ruimtelijke ordening Dhr. Lode Dekimpe.
- Dhr. Arne Debyttre (als vertegenwoordiger van de gemeentelijke Dienst Ruimtelijke Ordening)
- Mevr. Kathy Helsen en Kristof De Baets (erkende ruimtelijke planners die het aangestelde ontwerpteam ROTS BV en Studiebureau Jonckheere BV vertegenwoordigen)

De continuïteit van het ontwerpteam wordt gewaarborgd door Mevr. An Theys, die als erkend ruimtelijke planner ook werkzaam is bij Studiebureau Jonckheere BV.

Indien uit de scopingnota blijkt dat een milieueffectenrapport of een ruimtelijk veiligheidsrapport opgemaakt moet worden, zullen resp. de dienst Milieurapportering of de dienst Veiligheidsrapportering opgenomen worden in het planteam.

3. Lijst van actoren, (advies)instanties, andere stakeholders en (formele) deskundigen

3.1. Actoren op politiek niveau

De actoren op het politieke niveau kunnen op verschillende momenten in het planningsproces beslissingen nemen, zoals bijvoorbeeld het opstarten van het planningsproces met het goedkeuren van de startnota, tussentijdse beslissingen voor de keuze van de te bestuderen alternatieven, en andere. Deze mogelijkheden zijn echter niet geformaliseerd en zijn de verantwoordelijkheid van de politieke overheid zelf.

Betreffende voorliggend RUP kunnen volgende momenten en hun actoren geselecteerd worden:

- De voorlopige vaststelling van het RUP (dit is het vastleggen van de versie die in openbaar onderzoek gaat) en de definitieve vaststelling van het RUP: de gemeenteraad.
- De mogelijkheid tot schorsing van het definitief vastgestelde RUP: de deputatie en de Vlaamse Regering.
- De mogelijkheid tot vernietiging van het definitief vastgestelde RUP: de Vlaamse Regering.

Tot slot kan de Gemeentelijke Commissie voor Ruimtelijke Ordening (gecoro) genoemd worden als een belangrijk betrokken actor binnen het planningsproces.

3.2. (Advies)instanties

De vigerende wetgeving bepaalt welke instanties advies dienen gevraagd te worden over de startnota¹, over het voorontwerp van het RUP en, in voorkomend geval, over het ontwerp van de effectbeoordelingsrapporten. Deze worden hieronder opgesomd:

- Het Departement Omgeving
- De deputatie van de provincie
- De bevoegde commissie voor ruimtelijke ordening
- De door de Vlaamse Regering aangewezen diensten²:
 - Agentschap Innoveren en Ondernemen
 - Agentschap Wonen Vlaanderen
 - Provinciale administratie Waterlopen
 - Departement Mobiliteit en Openbare Werken
 - Sport Vlaanderen
 - De Openbare Vlaamse Afvalstoffenmaatschappij OVAM
 - Het Vlaams Energie- en Klimaatagentschap
- Als het plan grenst aan een andere gemeente, andere provincie, ander gewest of land of aanzienlijke effecten kan hebben op mens of milieu in een andere gemeente, een andere provincie, een ander gewest of land, wordt het advies van de betrokken gemeente, de betrokken provincie, het gewest of het land in kwestie gevraagd. Als het plan grenst aan of aanzienlijke effecten kan hebben op gebieden die onder de federale bevoegdheid vallen, wordt het advies van de federale overheid gevraagd. Als een gemeente, een provincie, een land, een gewest, de federale overheid, een gemeente of een provincie, verzoekt om de startnota te bezorgen, wordt ook het advies gevraagd.

De bevoegde overheid kan naast bovenvermelde instanties op elk moment andere instanties raadplegen waarvan ze het advies nuttig acht.

¹ Zie Vlaamse Codex Ruimtelijke Ordening (VCRO), art. 2.2.18. §2

² Zie Bijlage 1 van het Besluit van de Vlaamse Regering betreffende het geïntegreerde planningsproces voor ruimtelijke uitvoeringsplannen, planmilieueffectrapportage, ruimtelijke veiligheidsrapportage en andere effectbeoordelingen

Via de RVR-toets, zoals opgesteld door de dienst Veiligheidsrapportering van het Departement Omgeving, kan nagegaan worden of de geplande ontwikkeling mogelijks een invloed kan hebben op de risico's of gevolgen van een zwaar ongeval in een Seveso-inrichting of niet en of er voor het plan al dan niet een ruimtelijk veiligheidsrapport (RVR) dient opgemaakt te worden.

De RVR-toets geeft aan dat er geen RVR dient opgesteld te worden en dat het plan niet dient voorgelegd te worden aan de dienst Veiligheidsrapportering.

3.3. Stakeholders

Stakeholders en partners zijn (afgevaardigden van) instanties, het maatschappelijk middenveld of burgers die om één of andere reden betrokken kunnen worden in het planningsproces en dit in verschillende fasen van het proces. Betreffend voorliggend RUP kunnen volgende stakeholders geselecteerd worden:

- Bewoners, gebruikers en eigenaars van de terreinen binnen het plangebied van het RUP
- Partners van het bestuur: beheerders van het Paddenbroek, de gemeentelijke sportdiensten, de school, provinciale technische dienst waterlopen
- De inwoners van Kluisbergen

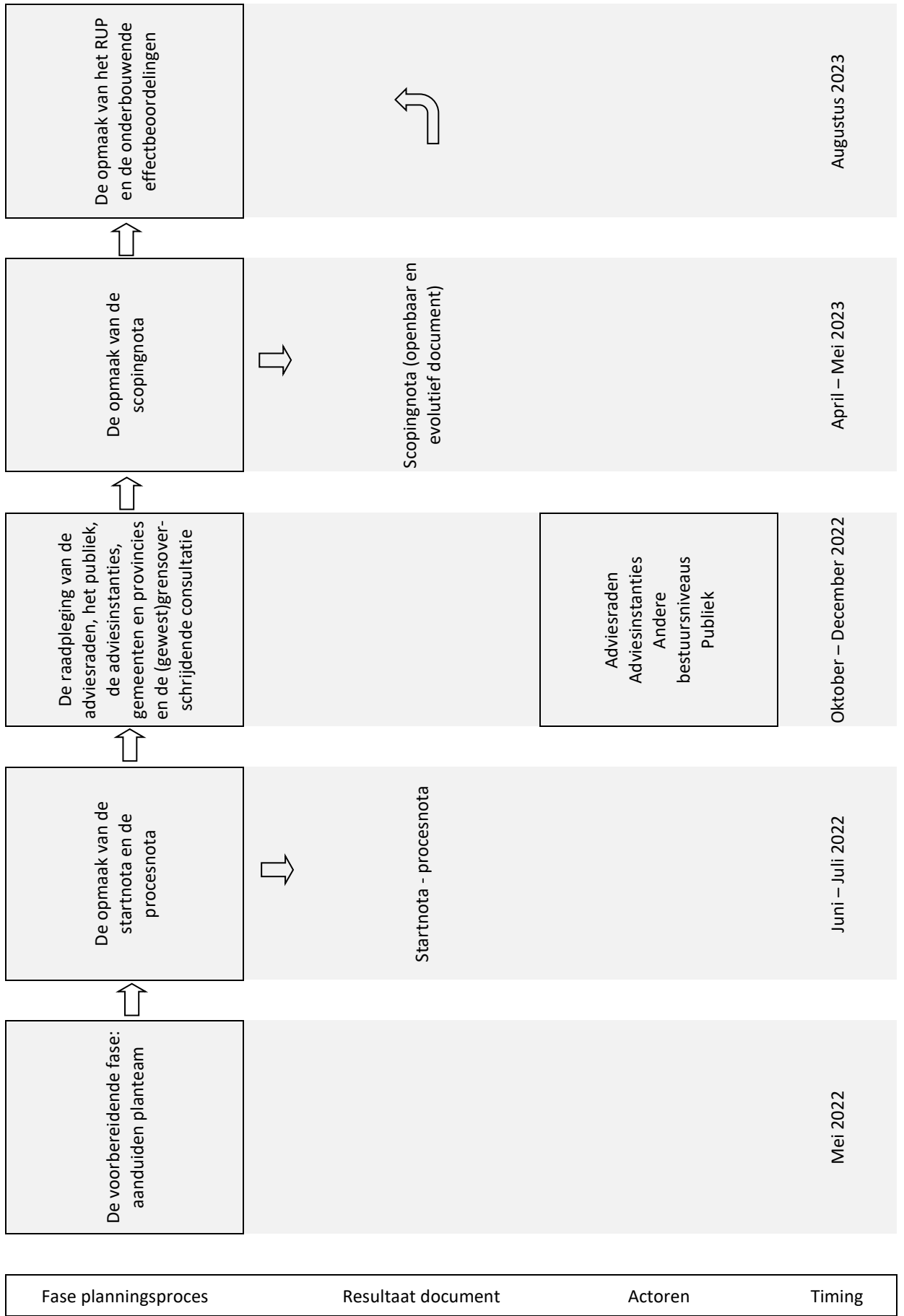
3.4. Formele deskundigen

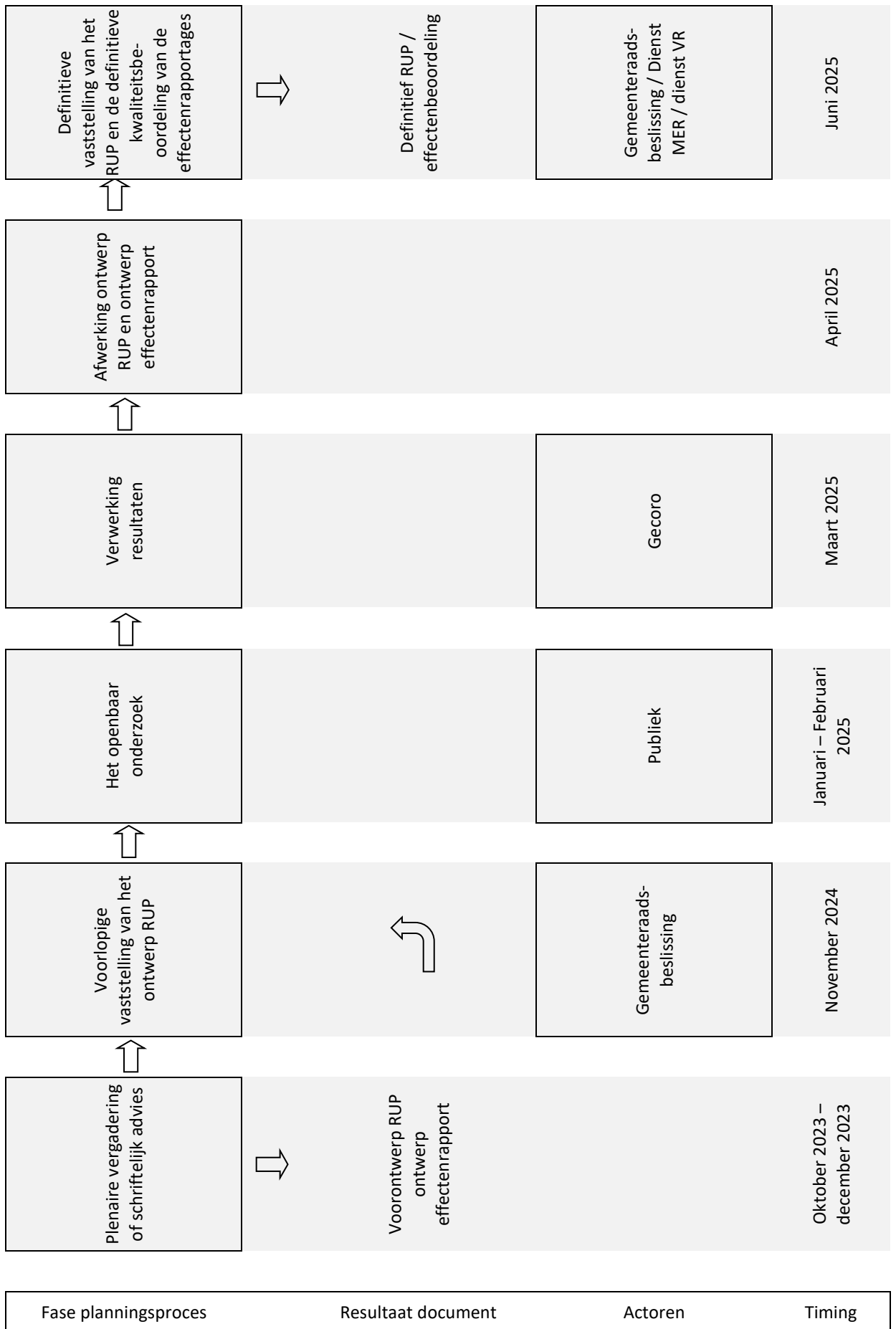
Indien een plan-MER vereist is, kan de dienst Mer deel uitmaken van het planteam. Daarnaast kunnen er bijkomend erkende MER-deskundigen geconsulteerd worden. Als er geen plan-MER vereist is, maakt de dienst Mer geen deel uit van het planteam. Uiteraard kan de dienst Mer steeds geconsulteerd worden als formele deskundige.

Indien een RVR vereist is, dan zal de dienst VR deel uitmaken van het planteam. Daarnaast kunnen er bijkomend erkende VR-deskundigen geconsulteerd worden. Als er geen RVR vereist is, maakt de dienst VR geen deel uit van het planteam. Uiteraard kan de dienst VR steeds geconsulteerd worden als formele deskundige.

4. Verschillende te doorlopen processtappen

Op de volgende pagina's worden de verschillende processtappen met hun respectievelijke actoren en resultaatdocumenten geschematiseerd, er werd tevens een indicatieve timing aangebracht. Deze timing kan gedurende het proces wijzigen of aangepast worden.





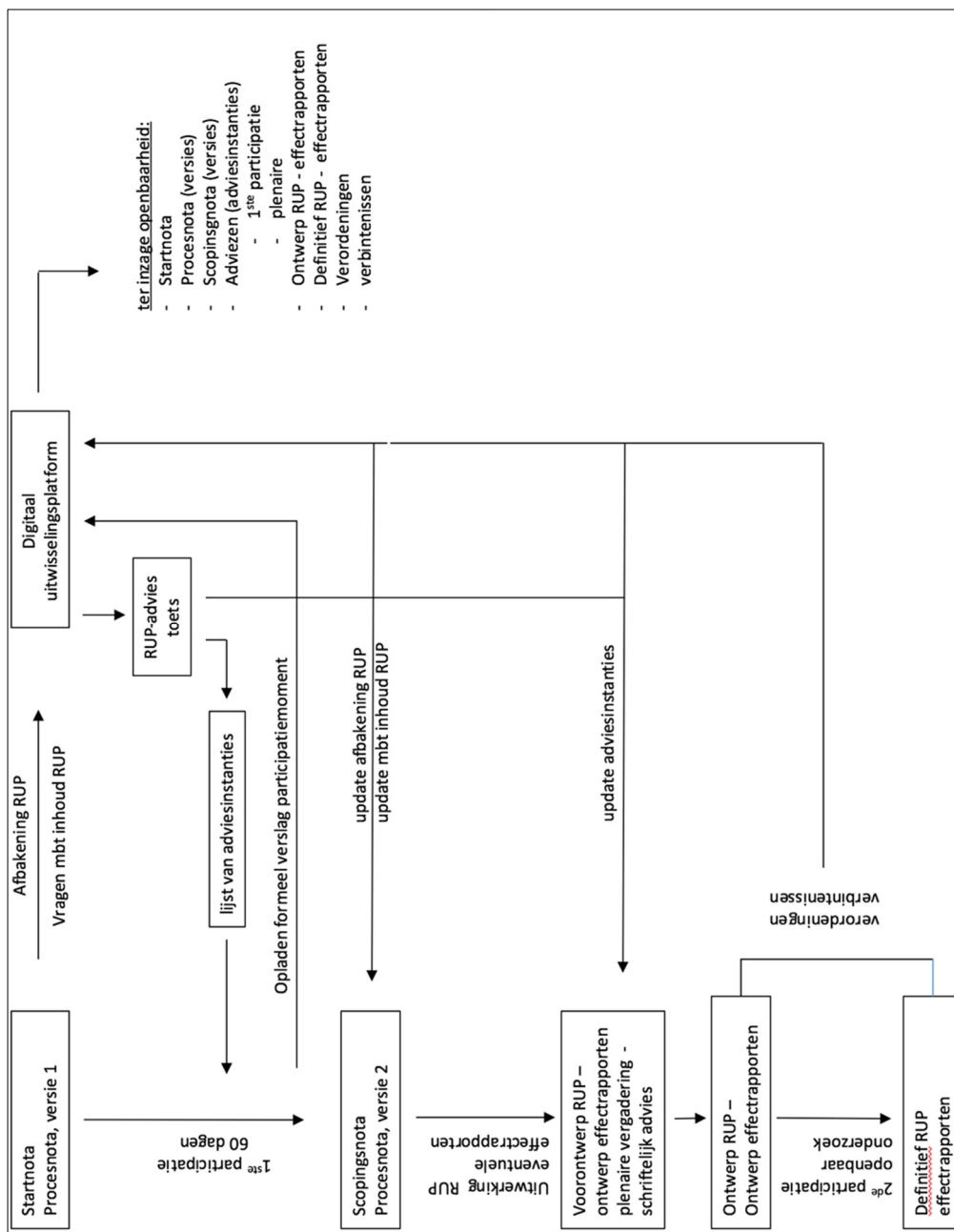
5. Wijze van communicatie en participatie

Binnen het planningsproces worden er twee participatiemomenten georganiseerd, één in kader van de startnota en de erop volgende scopingsnota en één na de voorlopige vaststelling van het RUP.

Het eerste participatiemoment doelt om vroeg in het planningsproces suggesties om het plan te verbeteren of aandachtspunten in functie van de effectonderzoeken in kaart te brengen.

Het tweede participatiemoment betreft het openbaar onderzoek zoals deze binnen de oude procedure gekend was. De enige aanpassing hieraan is het feit dat de bevolking naast opmerkingen op het RUP ook opmerkingen kan formuleren op het plan-MER of RVR in geval deze dienden opgesteld te worden.

6. Verwachte besluitvormingsproces voor het voorziene plan



Figuur 1: schema planningsproces (bron: departement Omgeving)

6.1. Startnota

De startnota wordt opgemaakt door het planteam, cfr. art. 2.2.4. §2 bevat deze nota volgende onderdelen:

1° een beschrijving en verduidelijking van de doelstellingen van het voorgenomen ruimtelijk uitvoeringsplan;

2° een afbakening van het gebied of de gebieden waarop het plan betrekking heeft;

3° een beknopte beschrijving van de alternatieven voor het ontwerpplan of voor onderdelen ervan, die de initiatiefnemer heeft overwogen, en een beknopte beschrijving van de voor- en nadelen van de verschillende alternatieven;

4° een beschrijving van de reikwijdte en het detailleringsniveau van het voorgenomen ruimtelijk uitvoeringsplan en daaraan gekoppeld de reikwijdte en het detailleringsniveau van de te voeren effectonderzoeken zoals in die fase gekend;

5° de relatie met het ruimtelijk structuurplan of ruimtelijk beleidsplan en, in voorkomend geval, met andere relevante beleidsplannen;

6° de beschrijving van de te onderzoeken effecten en van de inhoudelijke aanpak van de effectbeoordelingen, met inbegrip van de methodologie, zoals bepaald door de wetgeving van de op te maken effectbeoordelingen en van andere onderzoeken die nodig zijn voor het plan. In voorkomend geval bevat de startnota ook een weergave van de gedane analyse, vermeld in artikel 4.2.6, § 1, 5°, en artikel 4.4.1 van het decreet van 5 april 1995 houdende algemene bepalingen inzake milieubeleid, met inbegrip van de redenen waarom geen planmilieueffectrapport, respectievelijk ruimtelijk veiligheidsrapport moet worden opgemaakt;

7° in voorkomend geval, relevante gegevens uit vorige effectbeoordelingen of uit de goedgekeurde rapporten die daaruit zijn voortgekomen;

8° in voorkomend geval, de impact of het effect dat het geïntegreerde planningsproces kan hebben op mens of milieu in een ander gewest of land of op de gebieden die onder de federale bevoegdheid vallen;

9° een overzicht van instrumenten die samen met het voorgenomen ruimtelijk uitvoeringsplan ingezet kunnen worden, als die al bekend zijn in deze fase.

De startnota heeft tot doel de bevolking en de adviesinstanties te informeren en te laten participeren aan het planningsproces. Bijgevolg is de startnota nog geen ontwerpplan maar laat het genoeg vrijheden om adviesinstanties, stakeholders en participanten toe te laten om hun inbreng te hebben in het plan. Dit teneinde een breed draagvlak te creëren.

6.2. De raadpleging van de adviesraden, het publiek, de adviesinstanties, gemeenten en provincies en de (gewest)grensoverschrijdende consultatie.

Er wordt een raadpleging van de bevolking georganiseerd over de startnota die gedurende een periode van zestig dagen loopt. Binnen deze periode wordt tevens één participatiemoment georganiseerd.

Binnen dezelfde termijn organiseert de bevoegde overheid (het college van burgemeester en schepenen) een adviesvraag over de startnota. Voor onderhavig RUP worden de in punt 3.2. van deze procesnota vermelde (advies)instanties geraadpleegd.

De vigerende wetgeving³ bepaalt de voorwaarden over de aankondiging van de raadpleging en de adviesvraag en ter beschikking stelling van de noodzakelijke documenten.

De raadpleging over de startnota is doorgegaan van 17/10/2022 t.e.m. 16/12/2022 met een participatiemoment op 24/10/2022.

Binnen de tien dagen na het afsluiten van de adviesvraag en raadpleging bezorgt het college van burgemeester en schepenen de startnota, de adviezen, de reacties en het verslag van het participatiemoment aan de bevoegde dienst voor milieueffectrapportage en veiligheidsrapportage. Dit is gebeurd op 22/12/2022.

6.3. De opmaak van de scopingnota

De adviezen en inspraakreacties die voortvloeien uit de raadpleging en de adviesvraag worden door het planteam verwerkt in een scopingnota.

De scopingnota bouwt voort op de startnota en bevat minstens dezelfde onderdelen als de startnota. Binnen de scopingnota wordt bepaald welke ruimtelijke aspecten onderzocht dienen te worden en welke effectenbeoordelingen uitgevoerd dienen te worden en op welke wijze deze onderzocht dienen te worden.

Indien uit de startnota en de raadpleging en adviesvraag blijkt dat het plan geen aanzienlijke effecten genereert en dat de opmaak van een plan-MER en/of RVR niet vereist is, dan moet de dienst MER en de dienst VR dit in de scopingnota bevestigen. Dit dient te gebeuren voor de voorlopige vaststelling van het ontwerp-RUP.

6.4. De opmaak van het RUP en de onderbouwende effectbeoordelingen

Wanneer de scopingnota afgewerkt is en openbaar gemaakt werd, kan het planteam het geïntegreerd planningsproces vervolgen. Hierbij wordt het RUP verder uitgewerkt met eventuele andere onderzoeken die relevant geacht worden. Indien de opmaak van een effectenbeoordeling of een ruimtelijk veiligheidsrapport noodzakelijk blijkt, wordt deze parallel uitgewerkt met het RUP.

Cfr. art. 2.2.4. §2 bevat het RUP volgende onderdelen:

1° een beschrijving en verantwoording van de doelstellingen van het plan;

2° een grafisch plan dat aangeeft voor welk gebied of welke gebieden het plan van toepassing is;

3° de bijbehorende stedenbouwkundige voorschriften inzake de bestemming, de inrichting of het beheer en, in voorkomend geval, de normen, vermeld in artikel 4.2.4 van het decreet van 27 maart 2009 betreffende het grond- en pandenbeleid;

³ Zie het Besluit van de Vlaamse Regering betreffende het geïntegreerde planningsproces voor ruimtelijke uitvoeringsplannen, planmilieueffectrapportage, ruimtelijke veiligheidsrapportage en andere effectbeoordelingen

4° een weergave van de juridische toestand;

5° een weergave van de feitelijke ruimtelijke toestand en de toestand van het leefmilieu, de natuur en andere relevante feitelijke gegevens;

6° de relatie met het ruimtelijk structuurplan of ruimtelijk beleidsplan of de ruimtelijke structuurplannen of ruimtelijke beleidsplannen waarvan het een uitvoering is en, in voorkomend geval, een omschrijving van andere relevante beleidsplannen;

7° in voorkomend geval, een zo mogelijk limitatieve opgave van de voorschriften die strijdig zijn met het ruimtelijk uitvoeringsplan en die opgeheven worden;

8° de kwaliteitsbeoordeling en, in voorkomend geval, de verklaring, vermeld in artikel 4.2.11, § 7, eerste lid, 2°, van het decreet van 5 april 1995 houdende algemene bepalingen inzake milieubeleid, en, in voorkomend geval, een overzicht van de conclusies van de volgende effectbeoordelingen waarbij aangegeven wordt hoe die geïntegreerd zijn in het plan :

a) het planmilieueffectrapport;

b) de passende beoordeling;

c) het ruimtelijk veiligheidsrapport;

d) andere verplicht voorgeschreven of gemaakte effectenrapporten;

in voorkomend geval de monitoringsmaatregelen in het kader van de uitgevoerde effectbeoordelingen;

9° in voorkomend geval, een register, al dan niet grafisch, van de percelen waarop een bestemmingswijziging wordt doorgevoerd die aanleiding kan geven tot een planschadevergoeding als vermeld in artikel 2.6.1 van deze codex, een planbatenheffing als vermeld in artikel 2.6.4 van deze codex, of een compensatie als vermeld in boek 6, titel 2 of titel 3, van het decreet van 27 maart 2009 betreffende het grond- en pandenbeleid;

10° in voorkomend geval, een register, al dan niet grafisch, van de percelen waarop een bestemmingswijziging wordt doorgevoerd of een overdruk wordt toegevoegd die aanleiding kan geven tot gebruikerscompensatie als vermeld in het decreet van 27 maart 2009 houdende vaststelling van een kader voor de gebruikerscompensatie bij bestemmingswijzigingen;

11° voor de gewestelijke ruimtelijke uitvoeringsplannen, in voorkomend geval, een overzicht van de geheel of gedeeltelijk gewijzigde of opgeheven erkennings-, rangschikkings- en beschermingsbesluiten inzake onroerend erfgoed, samen met de gegevens, vermeld in artikel 6.2.5 van het Onroerenderfgoeddecreet van 12 juli 2013, met uitzondering van de aanduiding van de plaats van de aanplakking van het bericht over het openbaar onderzoek op het gegeorefereerde plan;

12° in voorkomend geval, het grondruilplan, vermeld in artikel 2.1.65 van het decreet van 28 maart 2014 betreffende de landinrichting;

13° in voorkomend geval, de inrichtingsnota, vermeld in artikel 4.2.1 van het decreet van 28 maart 2014 betreffende de landinrichting;

14° in voorkomend geval, een overzicht van de instrumenten waarover samen met het ruimtelijk uitvoeringsplan een beslissing genomen wordt door de bevoegde overheid om die aspecten te regelen of om de maatregelen of voorwaarden te bepalen die de bevoegde

overheid op basis van het planningsproces, in het bijzonder de effectbeoordelingen, noodzakelijk acht voor de vaststelling van het ruimtelijk uitvoeringsplan en die niet geregeld worden met toepassing van punten 1° tot en met 13°.

Het grafische plan dat aangeeft voor welk gebied of welke gebieden het plan van toepassing is en de bijbehorende stedenbouwkundige voorschriften hebben verordenende kracht.

6.5. Plenaire vergadering of schriftelijk advies

De plenaire vergadering is binnen het nieuwe planningsproces niet langer verplicht maar wel facultatief. Indien er geen knelpunten aanwezig zijn binnen een RUP biedt een formele plenaire vergadering in principe geen meerwaarde. In dit geval krijgen de betrokken adviesinstanties wel formeel de mogelijkheid om een schriftelijk advies uit te brengen vooraleer er overgegaan wordt tot de voorlopige vaststelling.

Daartegenover zullen er voor bepaalde RUP's verschillende plenaire vergaderingen gehouden dienen te worden om tot een overeenstemming te komen tussen de verschillende actoren.

In deze fase van het RUP werden de adviesinstanties gevraagd om advies uit te brengen tegen 16/10/2023. Bepaalde adviezen noopten tot een plenaire vergadering. Deze is doorgegaan op 18/12/2023 in aanwezigheid van Departement Omgeving, Provincie Oost-Vlaanderen, Agentschap voor Natuur en Bos, Departement Mobiliteit en Openbare Werken, Vlaio, gemeente Kluisbergen en ontwerper van het RUP.

De Vlaamse Waterweg, Sport Vlaanderen en de gecoro hebben zich voor deze vergadering verontschuldigd.

N.a.v. de adviezen en opmerkingen tijdens de plenaire vergadering werd beslist om een aangepast masterplan en mober op te maken.

In augustus 2024 werd aan de adviesinstanties te kennen gegeven wat zou aangepast worden aan het ontwerp RUP. Op basis hiervan hebben de adviesinstanties laten weten dat een tweede plenaire vergadering voor hen niet nodig is. Het ontwerp RUP is dus begin september 2024 opgemaakt, rekening houdende met de opmerkingen van de adviesinstanties en voorgestelde aanpassingen.

6.6. Voorlopige vaststelling van het ontwerp-RUP

Het planteam werkt het ontwerp-RUP af o.b.v. het afgelegde planningsproces, de adviezen van de adviesinstanties en/of de resultaten van de plenaire vergadering(en).

Indien de opmaak van een effectenbeoordeling of een ruimtelijk veiligheidsrapport noodzakelijk blijkt, wordt deze parallel uitgewerkt met het ontwerp-RUP.

6.7. Openbaar onderzoek

Het openbaar onderzoek verloopt volgens de gekende procedure. Wanneer de bevoegde overheid het RUP voorlopig vastgesteld heeft, kan het openbaar onderzoek georganiseerd worden. Het onderwerp van dit openbaar onderzoek betreft het RUP en in voorkomend geval de effectenbeoordelingsrapporten. Het openbaar onderzoek loopt gedurende een termijn van zestig dagen. De opmerkingen en bezwaren die voortvloeien uit dit openbaar onderzoek worden verzameld en gebundeld door de gecoro.

Ook de bevoegde adviesinstanties dienen een advies te verlenen binnen dezelfde termijn. De gecoro bundelt en coördineert alle adviezen, opmerkingen en bezwaren en brengt binnen negentig dagen na het einde van het openbaar onderzoek gemotiveerd advies uit bij de

gemeenteraad. Het advies bevat de integrale adviezen van de deputatie en van het departement. Op hetzelfde ogenblik bezorgt de gecoro het college van burgemeester en schepenen de gebundelde adviezen, opmerkingen en bezwaren.

6.8. Definitieve vaststelling RUP en finale kwaliteitsbeoordeling effectenbeoordelingen

De dienst Mer respectievelijk dienst VR beoordelen voorafgaand aan de definitieve vaststelling van het RUP de kwaliteit van het plan-Mer respectievelijk RVR. Ze toetsen aan de scopingnota en aan de vereiste gegevens die een plan-MER respectievelijk RVR moet omvatten en ze houden rekening met de tijdens het openbaar onderzoek geformuleerde adviezen, opmerkingen en bezwaren. In het geval er geen plan-MER of RVR moest opgesteld worden, vervalt deze vereiste uiteraard.

De gemeenteraad stelt binnen honderdtachtig dagen na het einde van het openbaar onderzoek het RUP definitief vast.

Het RUP treedt in werking veertien dagen na de bekendmaking van de gemeenteraadsbeslissing houdende definitieve vaststelling van het plan bij uittreksel in het Belgisch Staatsblad.

7. Besluitvorming en verwerking van adviezen

7.1. Besluitvorming

Datum	Actor	Voorwerp	Besluit
11/05/2022	PT +	Vorbereiding startnota en procesnota	
30/06/2022	PT	Startnota - procesnota	
31/08/2022	CBS	Startnota - procesnota	goedkeuring
17/10/2022 t.e.m. 16/12/2022		Publieke raadpleging en adviesvraag	
24/10/2022		infomoment voor het publiek	
23/01/2023	PT	Vorbereiding scopingsnota	
13/04/2023	PT	Overmaken stukken fase scopingsnota aan T-MER	
12/05/2023	T-MER	Beslissing inzake noodzaak plan-MER	Geen plan-MER nodig
02/06/2023	PT	Vorbereiding voorontwerp RUP	
16/10/2023		Deadline adviezen fase plenaire vergadering	Fysieke plenaire vergadering nodig
18/12/2023		Fysieke plenaire vergadering	Aanpassing masterplan en mober
24/01/2024		Bespreking van voorstel van aangepast masterplan met ontwerper LiPS	
22/02/2024	CBS	Concretisering van het programma voor de school	
04/03/2024		Bijsturingen aan het masterplan, aanpassingen bouwhoogten + programma school, wonen en economie	
17/04/2024		Actualisatie van het mober aan het nieuwe programma	
06/08/2024		Gemeente laat PT weten dat adviesinstanties geen nieuwe plenaire nodig achten n.a.v. nieuwe programma	

22/08/2024		Opmaak ontwerp RUP o.b.v. nieuwe programma	
------------	--	--	--

Afkortingen:

- *PT: planteam*
- *PT +: planteam met extra leden uit het CBS*
- *CBS: college van burgemeester en schepenen van Kluisbergen*
- *GR: gemeenteraad van Kluisbergen*
- *T-MER: Departement Omgeving van het Vlaamse Gewest, Team MER*
- *BS: publicatie Belgisch staatsblad*

7.2. Verwerking van adviezen

Adviezen of bezwaren uitgebracht bij de publieke raadplegingen of tijdens het openbaar onderzoek worden samengevat en gevoegd bij het RUP. De samenvatting geeft aan welk gevolg aan welk advies gegeven wordt, in welke fase van de opmaak van het RUP de verwerking gebeurt, en op welke plaats in het document deze verwerking te vinden is.

Adviezen ingewonnen tijdens de publieke raadpleging over de startnota en de procesnota zijn samengevat in een bijlage bij de scopingsnota.

Ontvangen adviezen tijdens de fase plenaire vergadering en verslag van de fysieke plenaire vergadering zijn als bijlage opgenomen in de toelichtingsnota.